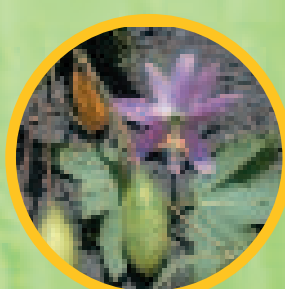


Plantas Invasoras

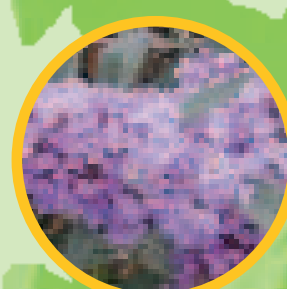
Se están propagando a través del mundo

Una planta invasora es aquella que es introducida y que se reproduce con éxito, resultando en el establecimiento de una población que se extiende y que amenaza con daños económicos o ambientales a ecosistemas, habitats o especies. A menudo llamadas malezas, cuando se establecen pueden causar impactos perjudiciales a la biodiversidad, las propiedades y la vida.



Passionaria, Flor de la Pasión, Tumbo, Curuba (*Passiflora mollissima*)
ORIGEN: Centroamérica y Sudamérica
INVASORA EN: Pacífico sur y este

Trepadora agresiva que sofoca y compete con las plantas nativas.



Budleya, Arbusto de Mariposas (*Buddleia davidii*)
ORIGEN: China

INVASORA EN: Sudáfrica, Gran Bretaña, Nueva Zelanda, Australia, EUA

Una planta invasora agresiva y, una amenaza donde puede sobrevivir inundaciones y establecerse rápidamente en áreas perturbadas — y es muy difícil de eliminar.



Hierba de las Pampas, Cola de Zorro y Cortadera (*Cortaderia selloana* y *C. jubata*)
ORIGEN: Centroamérica y Sudamérica

INVASORA EN: África, Galápagos, Nueva Zelanda, Australia, EUA, Islas del Pacífico sur, India, Madagascar, sur y sureste de Asia

Este pasto se ha convertido en una planta popular en jardines; está impactando gravemente a los ecosistemas y desplazando flora importante en muchas partes del mundo debido a su propagación tan agresiva.



Madreselva, Loniceria (*Lonicera japonica*)
ORIGEN: Este de Asia

INVASORA EN: Australia, Nueva Zelanda, Hawái, EUA, Sudáfrica y Sudamérica

Una trepadora muy agresiva que sin embargo es comúnmente plantada en escuelas, parques, bordes de caminos, hoteles, complejos residenciales y que aún puede comprarse en la mayoría de tiendas de jardinería.



Polígono Japonés (*Fallopia japonica*)

ORIGEN: Japón, Corea, norte de China, Taiwán

INVASORA EN: Australia, Nueva Zelanda, Norteamérica, Groenlandia y a través de Europa

Una planta invasora agresiva y en particular, una amenaza para las zonas pantanosas donde puede sobrevivir inundaciones y establecerse rápidamente en áreas perturbadas — y es muy difícil de eliminar. Causa daños físicos a propiedades y obstruye caminos.



Retama Común (Escobón, Hiniesta), Retama de España (Gayomba, Retama de Olor) (*Cytisus scoparius*, *Spartium junceum*)

ORIGEN: Europa, Islas Canarias

INVASORA EN: Chile, Brasil, India, Irán, Australia, Nueva Zelanda, Sudáfrica y Norteamérica

Estas plantas han penetrado extensas áreas utilizadas para recreación, silvicultura, pastoreo y huertas y han invadido habitats naturales desplazando especies nativas; desafortunadamente continúan extendiéndose y son vendidas en viveros.



Salvinia (*Salvinia molesta*)

ORIGEN: Brasil

INVASORA EN: África (sur y Namibia), India, Sri Lanka, Singapur, Malasia, Filipinas, Indonesia, Nueva Guinea, Australia, Nueva Zelanda, Islas Fiji, Polinesia Francesa, EUA, Australia

Esta planta acuática, popular en jardines, infesta varios cursos de agua navegables en el mundo. Dificulta la transportación en ríos y lagos e impide la pesca. Asimismo crea un hábitat para huéspedes de enfermedades humanas como bilharziasis y esquistosomiasis.



Cala, Alcatraz (*Zantedeschia aethiopica*)

ORIGEN: Sudáfrica

INVASORA EN: Australia, EUA, Sudamérica, y muchas partes de Asia

El alcatraz o lirio cala es una planta ornamental común, pero cuando escapa y se propaga compete con plantas perennes de pastizales en áreas de pastoreo de verano.

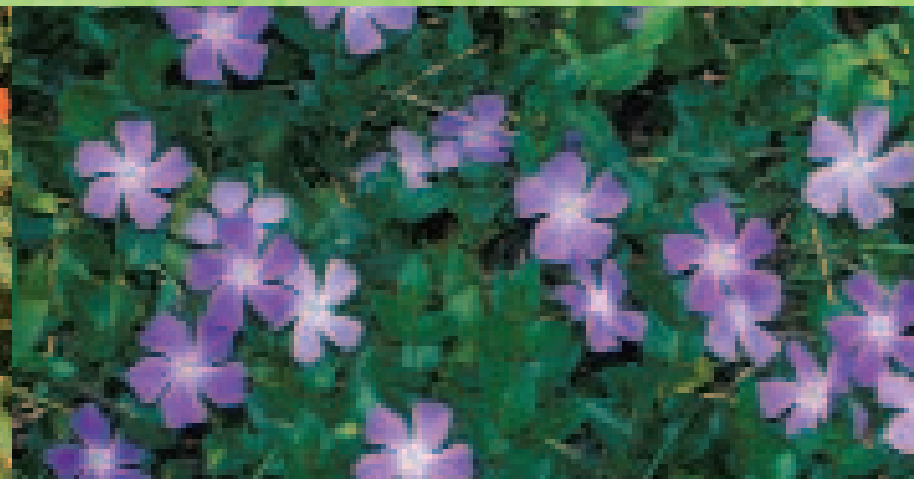


Lantana (*Lantana camara*)

ORIGEN: Centroamérica y Sudamérica

INVASORA EN: África, Galápagos, Nueva Zelanda, Australia, EUA, Islas del Pacífico Sur, India, Madagascar, sur y sureste de Asia

Esta planta resultan en invasiones masivas en laderas bosques y en áreas perturbadas.

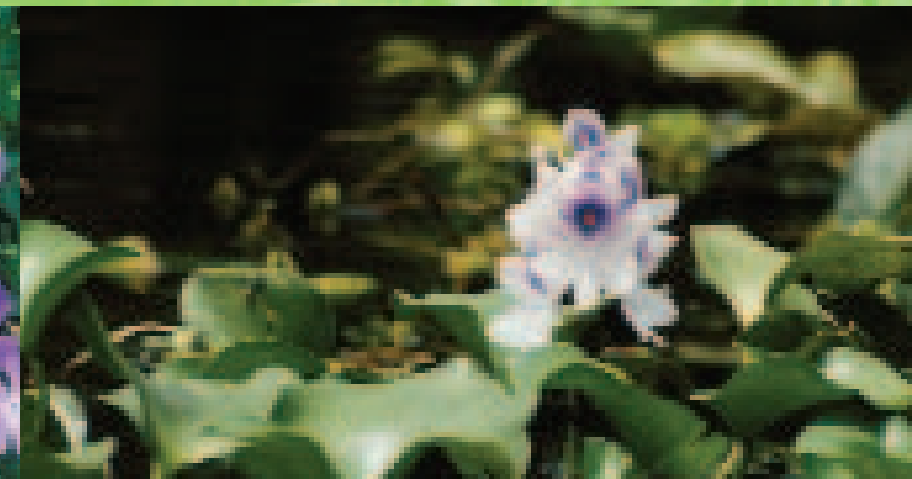


Vincapervinca, Hierba Doncella, Vinca (*Vinca minor* y *Vinca major*)

ORIGEN: Mediterráneo Europeo y Madagascar

INVASORA EN: África, Sudamérica, Australia, Norteamérica

Una vez plantada toma control dispersándose en bosques y otras áreas.



Lirio acuático (*Eichhornia crassipes*)

ORIGEN: Sudamérica

INVASORA EN: África, Madagascar, Australia, Asia, Norteamérica y el Caribe

Esta planta nativa de Sudamérica es una de las peores malezas acuáticas en el mundo. Es una planta ornamental común en estanques. Ahora se encuentra en 50 países en cinco continentes. Infestaciones de ésta bloquean cursos de agua navegables limitando el tráfico de botes e impactando la vida silvestre y la recreación. Esta especie causa muerte a peces, por exceso de sombra y aglomeración.



Salicaria, Arroyuela (*Lythrum salicaria* L.)

ORIGEN: Eurasia

INVASORA EN: Norteamérica, Turquía, África oriental, Australia, Nueva Zelanda

Esta especie se ha diseminado de los cultivos hacia las zonas pantanosas donde reemplaza totalmente a las comunidades de plantas nativas. La salicaria ha causado serios problemas y es una planta potencialmente perjudicial en muchas partes templadas y subtropicales del mundo. A pesar de su reputación como una invasora de zonas pantanosas, aún se está vendiendo como planta ornamental.



Guayaba fresa o Guayaba (*Psidium cattleianum*, *Psidium guajava*)

ORIGEN: Sudamérica

INVASORA EN: Islas en el océano Índico, Galápagos, India, Islas del Pacífico Sur y Norteamérica

Los frutos son dispersados en su mayoría por aves, especies silvestres y cerdos salvajes. Arbustos densos toman control del paisaje.

El Reto

La propagación de especies de plantas invasoras está creando retos complejos y extensivos que amenazan la riqueza biológica natural de la tierra y el bienestar de sus habitantes. Aunque el problema es global, la naturaleza y la gravedad de los impactos sobre la sociedad, la economía, la salud y la herencia natural están distribuidos de forma desigual a través de las naciones y regiones. Algunos problemas requieren de soluciones diseñadas para los valores específicos, necesidades y prioridades de las comunidades, mientras que otros demandan acciones consolidadas para la comunidad global.



Lirio acuático (*Eichhornia crassipes*) infestando una aldea en Benin, al oeste de África, bloqueando canales, reduciendo la biodiversidad local y creando para los habitantes la intensiva tarea de limpiar el área.

Los hechos

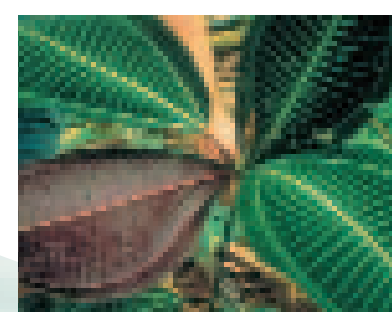
Los humanos son los principales dispersores de plantas. Muchas plantas se mueven junto con el mercado mundial; estas plantas nunca hubieran sido naturalmente introducidas a un lugar sin la ayuda de la gente

La magnitud de la propagación de especies foráneas es la más grande que se ha alcanzado hasta ahora y ha promovido la dispersión de especies que tienden a ser agresivas en nuevos sitios.

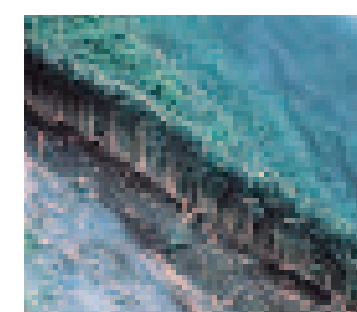
Las plantas invasoras son una de las fuerzas más serias en los cambios ambientales globales. Las características que promueven a muchas plantas problemáticas como invasoras incluyen su adaptabilidad, fructificación prolífica y crecimiento vegetativo agresivo.

Muchas especies introducidas son inofensivas y no representan una amenaza sino que enriquecen nuestra vida diaria. Sin embargo hay otras que pueden causar estragos en muchos sistemas naturales, en la salud animal y humana, el comercio y la agricultura.

Prevención y detección temprana son las técnicas más efectivas que pueden utilizarse para evitar problemas causados por especies invasoras.



Miconia (*Miconia calvenscens*)
Origen: Centroamérica y Sudamérica
Invasora en: Sri Lanka, Polinesia Francesa, Hawái, Australia, Jamaica.



Miconia rodea a las plantas nativas y causa deslaves en las montañas cuando el suelo superficial que soporta a la planta se desestabiliza.

Los impactos de las especies de plantas invasoras pueden ocurrir en lugares alejados al sitio en el que fueron inicialmente introducidas. Las semillas y plantas pueden ser dispersadas muy lejos por el viento, agua, vehículos, pájaros, otros animales y por supuesto, humanos.

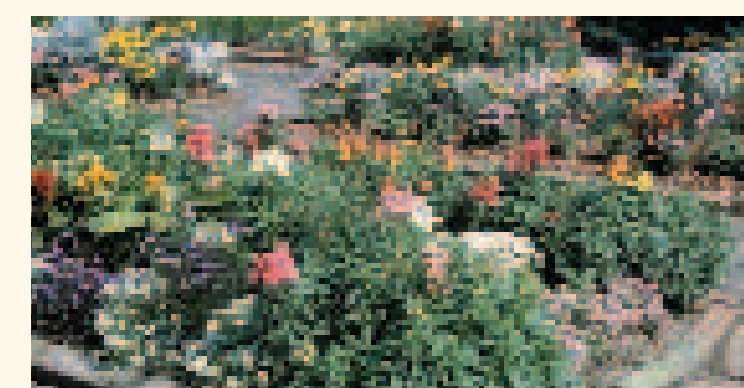
¿Qué puede ocurrir?

Las plantas invasoras son generalmente especies resistentes que son introducidas de su hábitat nativo a una nueva área. Libres de sus enemigos naturales insectos y de enfermedades, prosperan sin control, a menudo escapando de ciertos lugares para dispersarse en áreas circundantes alterando así el balance de los ecosistemas.

Las plantas invasoras son contrincantes importantes de las plantas nativas, a menudo creciendo en abundancia y tomando control del área. Estas nuevas invasoras pueden degradar el suelo y los recursos acuáticos incrementando la erosión, los escurrimientos superficiales y la sedimentación en los ríos.

¡Usted Puede Hacer la Diferencia!

Para mayor información y para encontrar apoyo y recursos acerca de las mejores prácticas de manejo en su región del mundo, contacte el Programa Global de Especies Invasoras en la red, www.gisp.org.



La jardinería es un pasatiempo popular e importante en todo el mundo y con un poco de conciencia puede ser beneficioso en lugar de perjudicial para la gran variedad de ambientes naturales.

¿Qué puede hacer usted? Buscar información sobre las especies que son un problema en su área.

Fuentes de información incluyen jardines botánicos, tiendas de jardinería, viveros, horticultores, grupos interesados en el medio ambiente, conservacionistas y agencias gubernamentales como departamentos y ministerios de agricultura y del medio ambiente. Asimismo, en la mayoría de países y regiones del mundo se cuenta con expertos disponibles.

Hable con los expertos de los viveros acerca de cuáles plantas son ambientalmente seguras para los jardines. Promueva diseños de jardines y plantas que sean favorables para el ambiente y para sus vecinos.

Una vez que tenga la información, remueva las plantas invasoras de su propiedad y reemplácelas con plantas no invasoras alternativas apropiadas a su localidad y necesidades. Los métodos de eliminación pueden ser físicos, químicos, biológicos y de control de manejo ambiental; consulte a sus expertos locales acerca del mejor método y el más seguro para su área.

Considere plantar especies nativas locales en su jardín. ¡Hay muchas otras especies de plantas en los viveros de su área que son muy bonitas y no causan perjuicios a la agricultura o al medio ambiente!